

REUNION INFORMATION PUBLIQUE

ASSAINISSEMENT

des communes de Rivière Enverse et Chatillon sur Cluses

JEUDI 16 JANVIER 2020 - 19h30 – salle Béatrix

Syndicat Intercommunal des Montagnes du Giffre



ORDRE DU JOUR

- 19h15 – 19h30 Accueil du public
- 19h30 – 19h45 Mots de bienvenue des élus du SIMG
- Martine FOURNIR et Cyril CATHELINEAU (Chatillon sur Cluses)
 Eric ANTHOINE, Rénaud VAN CORTENBOSCH et Emeric WASSON
 (Rivière Enverse)
- 19h45 – 19h55 Introduction par Alain DENERIAZ, Président
 SIMG et ses 70 ans d'intercommunalité dans le domaine de l'eau
- 19h55 – 20h15 Présentation par Christophe Leroy :
- pourquoi assainissement collectif Rivière Enverse / Chatillon sur Cluses
 - zonage
 - programmation des travaux
 - modalités de raccordement
 - tarifs du service assainissement du SIMG
- 20h20 – 20h40 Questions, échanges avec la salle
- 20h45 Verre de l'amitié

Mots de bienvenue des élus du SIMG

Martine FOURNIR et Cyril CATHELINÉAU (Chatillon sur Cluses)

Eric ANTHOINE, RénaId VAN CORTENBOSCH et Emeric WASSON (Rivière Enverse)

INTRODUCTION PAR ALAIN DENERIAZ , PRÉSIDENT

SIMG ET SES 70 ANS D'INTERCOMMUNALITÉ DANS LE DOMAINE DE L'EAU

- créé le 06 juin 1950 : eau potable (70 ans)
- transformation en 1976 SIVOM multi compétences dont assainissement
- 6 communes "assainissement collectif"



- 4 communes "assainissement Non Collectif«
SPANC Morillon-Samoens-Sixt-Verchaix créée en 2002

- 4 communes "eau potable (+ secours SIVU Fontaines)



- 3 communes "eau pluviale« Morillon- Samoens-Verchaix en 2009
- Budget eau et assainissement ~ 5 000 000 € / an
- 6 communes "ski-bus" 6 lignes 4 mois service 1 000 000 € (création 1985)

CARACTÉRISTIQUES ASSAINISSEMENT COLLECTIF

- 95 km de réseaux séparatifs
- 8 500 unités logements
- 92% desserte de réseau, (8% Non collectif)
- 100% conforme
- indice connaissance du patrimoine 105/120
- 4.00 € TTC/m³ (base 120 m³ abonnement+conso)
- 1 station NOVATRICE et PIONNIERE (déjà 10 ans) d'épuration intercommunale, 50 000 équivalents habitants, méthanisation des bio-déchets, compostage normé maraîchage :
 - ⇒ 825 000 m³ d'eaux usées collectées et traitées
 - ⇒ 2 100 T de déchets verts
 - ⇒ 1 000 m³ de lisiers
 - ⇒ 185 T refus de repas
 - ⇒ 1 000 T compost normé/an
 - ⇒ 400 000 Kwh produits et revendus ENEDIS / an
(à partir méthanisation et photovoltaïque) environ 15% de la consommation
- période 2014/2020 : 10 000 000 €HT travaux réseau assainissement, dont environ 6 000 000 € Rivière Enverse et Chatillon sur Cluses



CARACTÉRISTIQUES EAU POTABLE :

- 158 kms réseau
- 24 réservoirs capacité totale 5 100 m³
- 1 000 000 m³/an distribués
- 9 200 unités logements
- rendement réseau 72%
- 100% conformité
- connaissance patrimoine 115/120
- 2,30 € TTC/m³ (base 120 m³ abonnement+conso)
- solidarité intercommunale avec le SIVU des Fontaines (trop plein de la source des Feux à Morillon)
- période 2014/2020 : 3 000 000 € HT travaux réseaux eau



Captage des Feux Morillon



Réservoir de la Biolle 1 000 m³



POURQUOI ASSAINISSEMENT COLLECTIF et raccordement à la station intercommunale de traitement sise à Morillon



POURQUOI ASSAINISSEMENT COLLECTIF et raccordement à la station intercommunale de traitement sise à Morillon

- **1997** schéma directeur en assainissement vallée du Giffre et zonage
- **En 2015** (soit 18 ans après) de nombreuses études sur les 2 communes mais **TOUJOURS 0 metres de canalisation d'égout !** Aucune structure n'ayant engagé de travaux concrets sur le terrain tant en collecte des eaux usées (égout) qu'en traitement des eaux usées (station d'épuration)
- **NB:** protection de la nappe du Giffre pour les générations futures = bonne gestion de l'assainissement (protection aussi des bésières, faune et flore)
préservation de la ressource et qualité des eaux du Giffre
- **En 2016** adhésion des communes au syndicat spécialisé en gestion des eaux du Giffre depuis 1950 et projet intercommunal solidaire vers un site de traitement performant en vallée du GIFFRE
- **En 2017** étude comparative technico économique des scénarii de l'assainissement collectif pour les communes de Rivière Enverse et Chatillon sur Cluses
- **En 2018** **DEMARRAGE** des travaux concret sur le terrain

POURQUOI ASSAINISSEMENT COLLECTIF et raccordement à la station intercommunale de traitement sise à Morillon

	Scénario 1	Scénario 2	Scénario 3	Scénario 4
Principe de raccordement	R et C à Morillon	C à Taninges création 2 stations à R	C et R à Taninges Avignières à Morillon	C à Cluses
Equivalent Habitant (EH)	1 700	1 300	1 700	180 (base tranche 1)
Cout € HT	7 100 000	5 000 000 + non chiffrés ?	6 800 000 + non chiffrés ?	1 000 000
Cout / EH	4 200	3 800 + ?	4 000 + ?	5 500

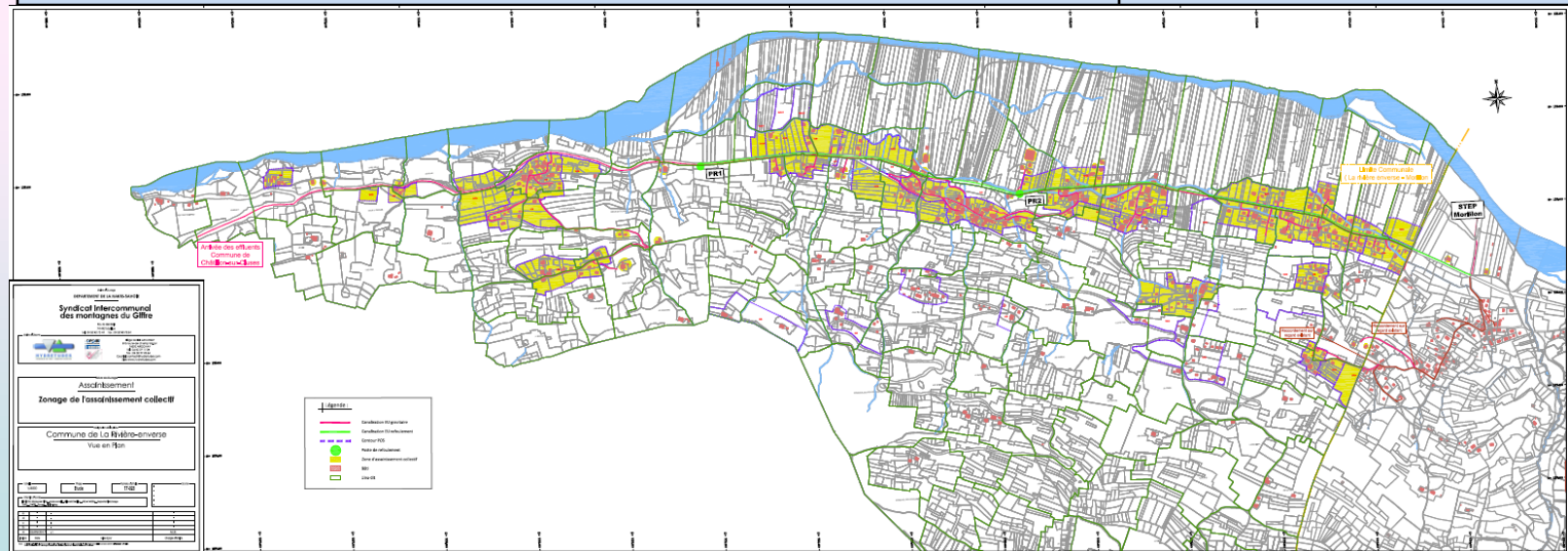
Rivière seule (chef lieu/Cellière/Plon)
Chatillon seule vers Cluses

2 002 445 € pour 350 EH soit 5 700 € / EH
5 500 € / EH

	Scénario 1	Scénario 2	Scénario 3	Scénario 4
Principe de raccordement	R et C à Morillon	C à Taninges création 2 stations à R	C et R à Taninges Avignièrès à Morillon	C à Cluses
Avantages	<ul style="list-style-type: none"> . 1 seul site de traitement . 1 seul organisme public . Station interco Morillon performante, pionnière et avant gardiste . SIMG et son historique gestion des eaux . Station déjà existante et suffisamment dimensionnée . volonté interco solidaire . 0 autorisation administrative supplémentaire . 40 à 50 % subvention . Aucun droit entrée 	<ul style="list-style-type: none"> . Moins linéaire réseaux . Entretien macrophyte simple 	<ul style="list-style-type: none"> . Hameaux principaux raccordés 	<ul style="list-style-type: none"> . Cohérence du territoire Chatillon = communauté communes Montagnes du Giffre
Inconvénients	<ul style="list-style-type: none"> . Linéaire important sous RD . 2 postes de refoulement 	<ul style="list-style-type: none"> . 4 sites de traitement . 3 organismes publics . Linéaire transfert Taninges important . Traversée barrage EDF . Capacité STEP Taninges à augmenter + 17 000 EH . acquisition foncière . Autorisation défrichement . Implantation zone inondable . site de traitement à créer 	<ul style="list-style-type: none"> . 2 sites de traitement . 2 organismes publics . Linéaire transfert Taninges important . Capacité STEP Taninges à augmenter + 17 000 EH . 2 postes de refoulement 	<ul style="list-style-type: none"> . Droit entrée 450 000 € . Subvention plus faible 20 à 30 %
		Mesures compensatoires et incertitudes – nombreuses contraintes – + € (?)		

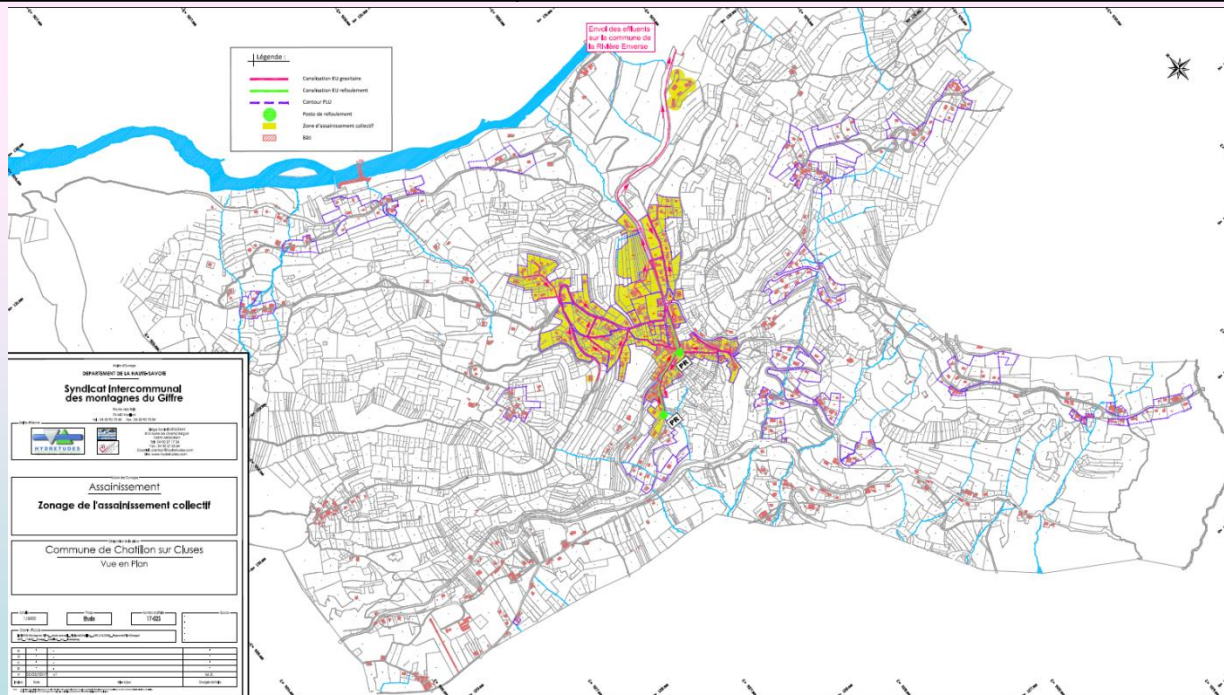
Le ZONAGE d'assainissement Rivière Enverse

ASSAINISSEMENT COLLECTIF		ASSAINISSEMENT NON COLLECTIF
Chef lieu	Sous le rocher/le Clus	La Grange
Cellières/Le Plon	Fargot	Le Beule
Petit Marvel	VAgny	Nicodex
Grand Marvel	Pacotet	La Plaigne
Les Plans	Clativan	Brochère
Les Avignières	Sous le Sage	Chez fillou
Arsonnex	Crozet	LA Biollaz
	Cravarin	Les montées
		Chez clerc



Le ZONAGE d'assainissement Chatillon sur Cluses

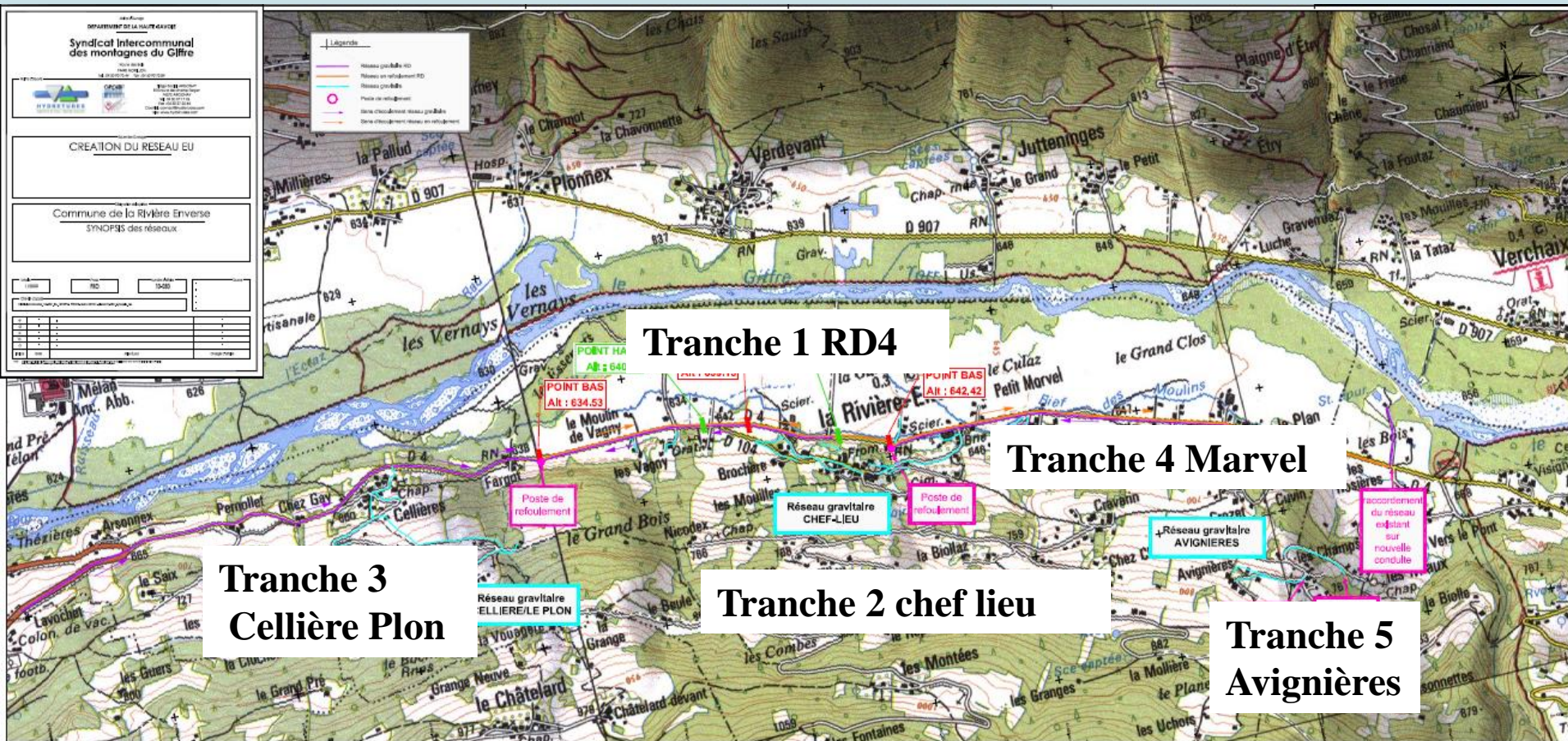
ASSAINISSEMENT COLLECTIF	ASSAINISSEMENT NON COLLECTIF
Chef-lieu	Lachat d'en Haut Choncry
Hameau des granges	Les Fontaines
Le Cloiset	Preles
Plan des Jourdils	Bouchet
Bossonnets	Leyetaz
Route de l'Eglise	Champey
Martelets	Bois dessus
	L'Arroz
	Soucy
	Balmotte
	Drevaz
	Larmaz
	Granges des Perriers
	Bourmey
	Rosat
	La Cote
	Charmey
	Le Pissoir



Explications zonage:

- Densité bâtis et densité population (chef lieu-périphéries chef lieu – station)
- Aptitude des sols et état des bézières pour rejet après traitement
- NB: fosse septique ou toutes eaux = pré traitement seulement 30 % de dépollution uniquement après fosse si rejet direct puit perdu ou bézière ou pluvial = 70 % pollution rejeté sans traitement
- Tout le territoire ne sera pas desservi par « les égouts » - une partie restera en NON collectif
Exemple: le haut de la vallée 92 % raccordement collectif ... en 40 ans
- Définition d'un programme de travaux 2017-2025 pose de collecteur principal sous domaine public et branchement en limite de propriété public/privé

Programmation des travaux Rivière Enverse



Programmation des travaux Rivière Enverse

Désignation	Lieu	Caractéristiques	Travaux	Cout € HT	Echéancier d'origine	Avancement
Bassin versant 1 Secteur 1	RD 4 / STEP Antennes Cellières/chef lieu Sous RD	50 habitations soit 200 EH	Tranche 1 6 135 ml polypro 200 3 400 ml PE 90 et 110 2 postes de refoulement 205 regards collecteurs 46 branchements	3 600 700 (587 €/ml)	2017 et 2018	Sept 2018 à Nov 2020 En cours
Bassin versant 2 Secteur 2	Chef lieu	Mairie / Ecole Salle des fêtes 41 habitations soit 200 EH	Tranche 2 1 618 ml polypro 200 80 regards collecteurs 41 branchements	651 400 (403 €/ml ?)	2019	février à juillet 2020 En cours
Bassin versant 3 Secteur 3	Le Plon / Cellières	32 habitations ~ 150 EH	Tranche 3 1780 ml fonte 200 82 regards collecteurs 32 branchements	595 400 (334 €/ml ?)	2020	Dépôt demande subvention septembre 2019 En attente pour consultation entreprises
Bassin versant 4 Secteur 4	Petit Marvel Grand Marvel Le Plan	37 habitations ~ 150 EH	Tranche 4 952 ml fonte 200 44 regards collecteurs 37 branchements	408 000 (429 €/ml ?)	A partir 2021	En attente
Bassin versant 5 Secteur 5	Les Avignières	~ 15 habitations Gite les Avignières ~ 100 EH	Tranche 5 825 ml fonte 200 51 regards collecteurs 15 branchements	262 200 (317 € / ml)	Au-delà 2025	
ZONE D'ASSAINISSEMENT COLLECTIVE RIVIERE ~ 800 EH			11 300 ml fonte 200 460 regards collecteurs 170 branchements 2 postes de refoulement	5 517 700 (488 € / ml)	2017 à 2025	

Programmation des travaux Chatillon sur Cluses

Désignation	Lieu	Caractéristiques	Travaux	Cout € HT	Echéancier D'origine	Avancement
Bassin versant 1 Secteur 1	Chef lieu Le cloiset Hameau des Granges	Mairie / Ecole Salle des fêtes Café resto- Hôtel -Colonie + ZA future 20 habitations 10 logements sociaux soit 325 EH	Tranche 1 2 250 ml fonte 200 45 regards collecteurs 32 branchements	620 000 (275 € / ml)	2017	Sept 2018 à Juin 2019 Terminé
Bassin versant 2 Secteur 2	Bossonnets Plan des Jourdils	~ 50 habitations ~ 200 EH	Tranche 2 1 800 ml fonte 200 40 regards collecteurs 50 branchements	585 000 (325 € / ml)	2018	Oct 2019 à juin 2020 En cours
Bassin versant 3 Secteur 3	Route de l'Eglise	~ 50 habitations ~ 200 EH	Tranche 3 750 ml fonte 200 refoulement 6 m3/h 40 branchements	371 800 (495 € / ml)	2019	En attente
Bassin versant 4 Secteur 4	Martelet	~ 25 habitations ~ 100 EH	Tranche 4 420 ml fonte 200 Poste refoulement 15 branchements	265 500 (630 € / ml)	2020	En attente
ZONE D'ASSAINISSEMENT COLLECTIVE CHATILLON ~900 EH Chef lieu et proches périphéries			5 220 ml fonte 200 100 regards collecteurs 140 branchements 2 postes de refoulement	1 845 500 (355 € / ml)	2017 à 2020	

Modalités de raccordement au réseau public d'assainissement collectif

Après réception des travaux (les premiers concernés en automne 2020), les riverains disposeront d'un délai de 2 ans MAXI pour se raccorder sur la boîte de branchement en limite de propriété avec déconnexion des installations autonomes (fosse septique).

Un courrier sera adressé aux riverains par l'exploitant SUEZ

Les travaux de branchement sous domaine privé sont à la charge et sous la responsabilité des propriétaires.

Un formulaire d'autorisation de raccordement au réseau sera à remplir (disponible au syndicat)

Tarifs du service assainissement collectif du SIMG

Au raccordement (payable 1 seule fois) une participation pour le financement assainissement collectif est éligible (PFAC):

		Montant H.T
catégorie 1	- pour les habitations à un logement	
	→ jusqu'à 100 m ² de surface de plancher	20 €/m²
	→ au-delà de 100 m ² de surface de plancher	30 €/m²
catégorie 2	- pour toutes autres constructions (maison plus d'un logement, immeubles collectifs, locaux industriels, commerciaux, touristiques, professions libérales, etc)	30 €/m²
catégorie 3	- extension ou réaménagement de nature à induire un supplément d'évacuation d'eau usée	
	→ sans création de surface de plancher	3 500 €/log
	→ avec création de surface de plancher	30 €/m²
catégorie 4	- logements sociaux et services publics	20 €/m²
catégorie 5	- exonération local handicap et reconstruction à l'identique suite à un sinistre (sans extension ou changement de destination)	

Ex: un chalet 100 m² = 2 000 € - chalet de 150 m² = 3 500 €

NB: cout moyen branchement sous domaine public 3 000 €

cout moyen assainissement NON collectif norme 2020 10 000 €

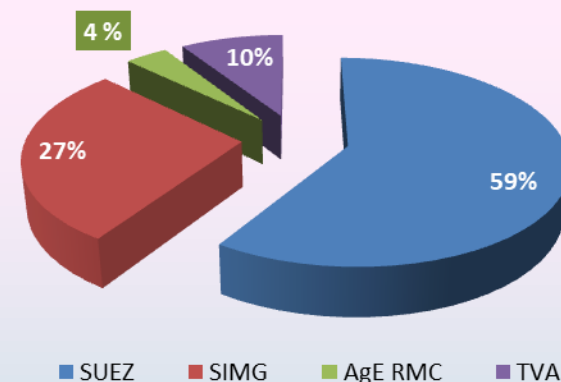
Tarifs 2019 du service assainissement collectif du SIMG

Pour assurer remboursement de la dette travaux et faire face aux dépenses de fonctionnement du service (entretien des équipements et bon fonctionnement), une facture émise par SUEZ (exploitant pour le compte du syndicat) chaque année :

Part fixe (abonnement) 175,67 € TTC / unité de logement (ul) / an
 Part variable (consommation) 2,53 € TTC / m³

Tarifs au 1er janvier 2019		
	Au 1er janvier 2018	Au 1er janvier 2019
Part fixe (€/an/ul) TTC	244,42	175,67
Part proportionnelle (€/m ³) TTC	221,43	303,47
Facture d'assainissement calculée pour une consommation de 120 m ³ TTC	465,85	479,14
Prix moyen TTC du service au m³ pour 120 m³	3,88	3,99
Coût moyen de l'assainissement TTC (€/jour/famille)	1,28	1,31

Répartition des différents préleveurs de la facture 120 m³ assainissement au 1er janvier 2019



Questions et échanges

