



# Le Riverot

## Bulletin Municipal N°20 - Juin 2015

### L'Editorial du Maire



Chères Riverotes et chers Riverots,

Nous avons eu à faire face à un déluge de pluie dans les derniers jours de mars puis de nouveau les premiers jours de mai. La pluviométrie ayant alors occasionné des débits dans nos ruisseaux et rivières qu'on n'avait pas vu depuis longtemps. A titre d'information la crue de l'Arve a dépassé celle de 1968 et le Foron de Taninges a atteint ses niveaux record de 1906. Les Gets ont reçu en 24 heures autant d'eau qu'en 2 mois (190 mm).

La commune a été confrontée à nombre de glissements de terrain, embâcles, inondations et autres dégradations qui ont touché beaucoup les propriétés privées (maisons, terrains et chemins...) qui ont aussi payé leur tribut. Face à cela nombres d'habitants n'ont pas hésité à retrousser leurs manches pour apporter leur contribution à la remise en ordre générale. Par deux fois les entreprises locales ont répondu présentes, particulièrement l'entreprise Jean Claude Mogenier mais aussi celle de Jean François Orsat. La municipalité les remercie ainsi que vous tous.

Nous remercions également les services de l'état, du département (Direction Départementale du Territoire) Syndicat Mixte d'Aménagement de l'Arve et de ses Abords (SM3A) et bien sûr nos valeureux pompiers qui outre leurs compétences apportent cette présence toujours rassurante.

La municipalité va demander une reconnaissance de l'état de catastrophe naturelle mais rien n'est gagné. N'hésitez pas à nous faire connaître des dégâts non répertoriés et en attendant nous vous convions tous à l'apéritif du 14 juillet.

*Eric ANTHOINE*

Pendant, en 1988, après une grave chute d'une grue sur un chantier naval, j'ai dû m'arrêter plusieurs mois pour me rétablir de l'accident dont je suis sorti miraculé. Lorsque j'ai repris une activité en 1990, j'ai monté un garage automobile, qui faisait aussi la vente de véhicules d'occasion à Amiens, où je suis resté 6 ans.

## *Rencontre avec Michel Pouchin*



### **Présentation**

Michel est né au Havre en 1959, adolescent, il devient soutien de famille d'une fratrie de 11 enfants. Dès l'âge de 13 ans, il s'intéresse à la mécanique aux côtés des anciens. Jeune papa à 19 ans, il élève sa fille seul, au gré de ses aventures professionnelles.

Et de son apprentissage en 1973 jusqu'à son garage « Chez Michel » aujourd'hui, la fibre de l'auto ne l'a jamais quitté.

### **Le garage « Chez Michel », pour qui, pour quoi ?**

« Le garage Chez Michel peut entretenir et réparer vos véhicules toute marque, auto, utilitaires, moto, bateau. Sans oublier le dépannage, et bien sûr, la restauration de véhicules anciens. »

Par exemple, sur la photo ci-dessus, une Jaguar XJS de 1989.

Parmi les autres rénovations en cours, citons une Jaguar Type E de 1961, et une Renault Juva 4 Cabriolet (photo en transparence ci-dessous).

### **Michel, vous avez fait plusieurs métiers dans l'automobile, pouvez-vous nous en parler ?**

« De 1975 à 1977, j'ai fait un bac professionnel en alternance dans une entreprise artisanale de sellerie automobile du côté de St Etienne, dans l'idée de pouvoir me mettre à mon compte un jour. Puis en 1977, j'ai décidé de passer un diplôme de déclarant en douanes en vue de me lancer dans l'import/export de véhicules, et ainsi éviter les intermédiaires en faisant moi même les déclarations de douanes.

Et c'est donc en 1981 que je me suis mis à mon compte comme négociant import/export de véhicules d'occasion à Bruxelles. L'import/export se faisait principalement avec la Belgique et l'Allemagne, qui produisaient la majorité des véhicules à l'époque, à destination de la France. Après plusieurs années comme négociant automobile, j'ai eu la nostalgie de la France, et j'ai décidé de rejoindre un ami qui avait une entreprise de mécanique navale dans ma ville natale, au Havre.



C'est ensuite lorsque je me suis installé à La Rivière Enverse en 2003 que j'ai monté mon garage « Chez Michel », et mon association « Le garage de Michel » spécialisée dans la rénovation de véhicules anciens de A à Z, animée par plusieurs amateurs passionnés. En 2004, j'ai préparé le 4x4 d'un ami pour courir le Dakar, pour lequel j'ai aussi assuré l'assistance, et ce véhicule a fait 1<sup>er</sup> d'une étape ! Dans les préparations, j'ai également préparé en 2005 une Lamborghini Countach qui a couru au championnat de France Formule GT au circuit de l'Edenon, et a terminé 1<sup>ère</sup> de la course. Cette année, j'ai offert la préparation d'une 4L à deux candidates de Morillon pour le 4L Trophy au Maroc, et elles sont arrivées au bout des 7000km de la course sans aucun problème mécanique, sans aucune assistance. »

### Michel, comment êtes vous arrivé dans notre vallée ?

« C'est en 1997 que j'ai découvert la Haute-Savoie en allant en vacances à Morillon. Conquis par la qualité de vie et la beauté de la région, j'ai décidé d'acheter un appartement pour pouvoir y venir plus souvent. J'ai fait à cette époque la connaissance de Jean Pierre FERLA, avec qui nous avons monté l'association « Retro Willis Jeep » en 1998 qui mettait en commun nos passions. Puis en 2001, lassé de faire des allers retours, j'ai décidé de m'installer définitivement ici, et de prendre 2 années « sabbatiques ». Enfin, en 2003, j'ai rencontré « La Dame de Haute-Savoie », avec qui je vis aujourd'hui, Josiane Bergoen. Nous nous sommes installés à La Rivière-Enverse, où après rénovation de la ferme d'habitation, j'ai recréé mon garage « Chez Michel ». »

### Merci Michel, le mot de la fin ?

Je dis toujours « J'aurai voulu vivre au début du siècle, pour connaître toutes les inventions ! ».

**L'équipe du Riverot remercie vivement Michel et sa compagne pour leur accueil, et pour nous avoir fait partager cette passion pour l'automobile. Retrouvez Michel et son garage aux « Plans », contact au 06.60.73.52.01.**

# Vie Communale

## Journée de l'Environnement 2015



C'est sous une matinée ensoleillée du Samedi 9 Mai que s'est mobilisé le cru 2015 de participants à la traditionnelle journée de l'environnement.

Sécateurs, scies et tronçonneuse en main, les 3 équipes ont éclairci le sentier du bord du Giffre, de la gravière à la station d'épuration de Morillon, où branches et arbres ont été taillés, et où des contournements ont été aménagés lorsque le sentier était trop abîmé.

Une autre équipe s'est occupée du haut de Cellières, et du sentier Cravarin à Morillon.



En début d'après-midi, la vingtaine de participants a partagé un casse-croûte dans la bonne humeur.

**Durant cette journée, des balises en plastique bleu ont été déposées sur les arbres destinés à recevoir des œuvres d'art dans le cadre du sentier « Art et Nature » (Taninges-Morillon). Les propriétaires de ces arbres s'opposant à l'accrochage des œuvres sur ces derniers sont priés de se manifester auprès de Mme DUVERNEY Céline au 06.28.23.90.21.**

**L'inauguration du sentier (Chartreuse de Melan-La Rivière Enverse) aura lieu le Samedi 20 Juin 2015.**



Les Vœux du Maire 2015, qui ont conquis les élus des communes environnantes comme les habitants par l'accueil chaleureux et la bonne humeur des Riverots.



Souvenir du repas des anciens en Novembre 2014

# Etat Civil 2014

## 7 nouveaux riverots parmi nous :

SCHNEIDER-GENIN Emma, née le 15 Janvier 2014 à Sallanches  
MOGENIER-QUELENNEC Tom, né le 10 Février 2014 à Sallanches  
ABRAND Samuel, né le 28 Février 2014 à Sallanches  
GAUME Eulalie, née le 12 Mai 2014 à Sallanches  
GUYOT Wayne, né le 25 Juin 2014 à Sallanches  
RUBAUD Matéo, né le 29 Juin 2014 à Sallanches  
MOPTY Zian, né le 30 Septembre 2014 à Sallanches

Ils se sont dits oui : Melle AREVALO CASTRO Amandine et Mr GUILBERT Kevin, le 12 Juillet 2014

Ils nous ont quitté : Mr PICOT Christian le 12 Mars 2014 à Sallanches  
Mr PASQUIER Maurice le 15 Aout 2014 à La Rivière Enverse  
Mme DEFFAYET Yvonne le 21 Octobre 2014 à Marnaz

## Espace Citoyen

**Citations :** « La sagesse, c'est d'avoir des rêves suffisamment grands pour ne pas les perdre de vue lorsqu'on les poursuit. » Oscar Wilde

« Une seule hirondelle ne fait pas le printemps, un seul acte moral ne fait pas la vertu » Aristote

**Déclaration universelle des Droits de l'Homme :** Article 18 : Chacun a droit à la liberté de pensée et de religion.

# Carnet de Route

**P.L.U :** la municipalité a effectué les démarches nécessaires à la recherche d'un architecte urbaniste en vue d'élaborer le P.L.U à partir de Septembre 2015.

**Elagage :** Les travaux ont été poursuivis sur la route des Montées en Avril. Le fauchage quand à lui sera fait en deux temps : un premier fauchage de sécurité en Juin, et un second plus étendu en Septembre.

**Déneigement Hiver 2015-2016 :** La municipalité a décidé d'arrêter le déneigement des voies privées à partir de l'hiver prochain, ceci à cause de dégâts fréquents causés par un engin trop gros inadapté à ce travail.

**Navettes Hivernales :** Les navettes hivernales seront reconduites l'hiver prochain malgré la faible fréquentation. N'hésitez pas à les emprunter !

**SIVU Scolaire :** Mise en place pour la rentrée 2015-2016 d'un Projet Educatif De Territoire (PEDT) dans le cadre des nouveaux rythmes scolaires. Cette démarche a pour but d'organiser, de proposer des activités variées afin de garantir une continuité éducative entre le projet d'école et les temps d'activité périscolaires (TAP).

**Routes :** Les secteurs de Cravarin, Brochères partie haute, et « Chez Maurice » seront refaits au cours de l'été, voire début Septembre. Idem pour les allées du cimetière. Par ailleurs, le département devrait refaire l'enrobage de la D4 entre Brochères et Fargot d'en Bas cette année, et poursuivra peut être en 2016 jusqu'au carrefour d'Arsonnex.

**Communauté de Communes des Montagnes du Giffre:** Nous rappelons que les 3 crèches de Samoëns, Taninges et Mieussy reçoivent les jeunes enfants de toute la vallée, y compris ceux de La Rivière Enverse. Il en est de même pour les 4 centres de loisirs avec les plus grands. Pour plus d'informations, s'adresser à la C.C.M.G, Avenue des Thézières à Taninges.

**Adressage :** Les plaques de numérotation des maisons où figure également le nom de la voie seront posées par l'entreprise Mogenier courant Septembre. Le nom des voies ainsi que la numérotation sont disponibles sur le site de la Mairie.

### GROS FLO(T)P : Dégâts des Eaux

Les intempéries de début Mai vont causer des dépenses imprévues importantes de remise en état pour la commune.



### TOP : Réparation Gratuite

La municipalité remercie Jean-Bernard Lemoine qui par le biais de son association a réparé bénévolement notre harmonium tombé en panne.



### TOP : Remerciements pour les TAP

Nous remercions Eric Vernet (Tennis) et Céline Duverney (Art Plastique) qui ont initié bénévolement les enfants à leurs activités.



### Info FLOP: Crue de l'Arve

Le SM3A analyse que le Giffre a contribué à la majeure partie du débit de l'Arve enregistré lors de la crue historique du 02/02/2015. Ce dernier était ce jour là de 905m3/seconde à Genève, alors qu'il était de 851m3/sec lors de la dernière crue historique en 1968 !



**ENIGME : La Rivière-Enverse dispose en son église d'un bel harmonium, savez-vous qui l'a fabriqué ?**

**Solution de l'énigme précédente :** Le nom « Reblochon » nous vient des alpages de Thônes au 13<sup>ème</sup> siècle, lorsque les propriétaires des alpages prélevaient un impôt aux fermiers qui les exploitaient, calculé sur la quantité de lait produite en une journée. Les fermiers procédaient donc à une traite incomplète pour payer moins d'impôts, et à partir de la seconde traite riche en crème, ils fabriquaient un fromage. Cette fraude était appelée « la rebloche » du patois « re-blocher » qui signifie pincer les pis de la vache une seconde fois.

# Mode d'Emploi

## Les forêts, leur entretien

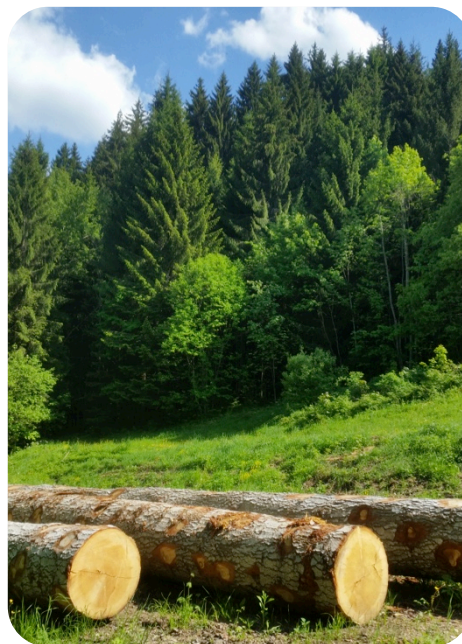
Les forêts jouent un rôle particulier dans la protection de l'environnement, la qualité des eaux et les risques naturels (glissement de terrain, inondation, chutes de pierres..). Des forêts anciennes ont une forte valeur patrimoniale, ce qui est le cas de la Rivière Enverse, et génèrent une activité économique importante (25% des constructions individuelles se font en bois dans le département).

La forêt de La Rivière Enverse s'étend sur 26 ha et est gérée avec l'aide de l'ONF. La municipalité a décidé d'octroyer à l'ONF les actions à mener en 2015, qui se composent de travaux sylvicoles et de travaux d'infrastructure. Les travaux sylvicoles comprennent les coupes de dégagement des plantations, et le nettoyage des jeunes peuplements. Enfin, les travaux d'infrastructure sont les divers entretiens des pistes forestières.

Il faut savoir que les parcelles coupées sont replantées et entretenues pour les générations futures.

Le bois de La Rivière Enverse est très demandé en raison de sa qualité exceptionnelle due à sa situation.

N'hésitez pas à faire estimer vos bois privés par des professionnels et à leur en confier l'entretien. Pour toute information, vous pouvez contacter le service Espaces Naturels de la C.C.M.G au 04.50.18.76.16.



**NEW!**

## L'Agenda Riverot

- **21 Juin :** À partir de 11h00, **1<sup>ère</sup> Fête de la musique au village !** Différents groupes l'après midi et concert d'harmonium le soir, buvette et petite restauration sur place. Venez nombreux pour cette première édition !
- **27 Juin :** Kermesse des écoles La Rivière Enverse-Morillon, à l'école de La Rivière, organisée par l'APE et le SIVU scolaire. Spectacle des enfants, jeux, et petite restauration sur place.
- **14 Juillet :** Cérémonie, apéritif offert par la Mairie, repas de Loisirs et Partages
- **Du 15 Juillet au 26 Juillet 2015 :** exposition à l'église de La Rivière « Un Regard sur l'Invisible : Icônes peintes selon la tradition », entrée libre tous les jours de 16h à 19h.
- **17 Juillet :** La Joie et le Rire par Kinou, 18h à l'église de La Rivière
- **19 Juillet :** Découverte de l'église St Pierre de La Rivière Enverse par Juliette Chatel à 18h
- **22 Juillet :** Concert de l'Opera Studio de Genève à 20h30 à l'église
- **24 Juillet :** L'écriture d'Icônes par Didi Marmoud à 18h00
- **25 Juillet :** Messe Gospel à 18h30

## N'tites Annonces

Le SIVU recherche pour la rentrée 2015-2016 :

- 1 agent polyvalent restauration, entretien, TAP pour Morillon
- 2 animateurs/animatrices TAP pour La Rivière Enverse

Contactez le 06.77.08.23.36.